



## Уважаемый Читатель!

Тот факт, что Вы знакомитесь с содержанием нашего публичного доклада, говорит о том, что Вам интересен наш детский сад по каким-либо причинам: как родителю, педагогу, члену общественной организации или просто, как заинтересованному человеку.

Мы готовы Вам рассказать о наших целях и задачах, достижениях и проблемах, перспективных планах. Мы приглашаем Вас к диалогу. Готовы выслушать Ваши конструктивные замечания и предложения и ответить на все Ваши вопросы.

### ПУБЛИЧНЫЙ ДОКЛАД

#### МБДОУ № 46 «Детский сад компенсирующего вида»

- 1. Общая характеристика МБДОУ № 46 «Детский сад компенсирующего вида».*
- 2. Особенности образовательного процесса.*
- 3. Анализ состояние здоровья воспитанников.*
- 4. Условия осуществления образовательного процесса.*
- 5. Кадровый потенциал.*
- 6. Финансовые ресурсы ДОУ и их использование.*
- 7. Заключение. Перспективы и планы развития.*

#### **1. Общая характеристика МБДОУ № 46 «Детский сад компенсирующего вида»**

Полное наименование ДОУ в соответствии с уставом и свидетельством о внесении записи в Единый государственный реестр юридических лиц  
муниципальное бюджетное дошкольное образовательное учреждение № 46 «Детский сад комбинированного вида»

- Фактический адрес Россия, 650025, г. Кемерово, ул. Володарского, дом 19
- Телефоны 75-87-94; 75-78-05
- Электронная почта: [mdou46kem@mail.ru](mailto:mdou46kem@mail.ru)
- Сайт: [mdou46kem.ucoz.ru](http://mdou46kem.ucoz.ru)
- Заведующая МБДОУ: Занилова Ольга Леонидовна
- Год основания 1946
- Проектная мощность-80; реальная наполняемость – 56.
- Учредители: Комитет по управлению муниципальным имуществом в лице администрации города Кемерово

- Регистрация Устава в ИФНС России по г. Кемерово от 16.07.2014\_за государственным регистрационным номером\_2084205199307 (ОГРН 102 4200692273)
- Действующая лицензия от 14.08.2014 г. серия 42Л01 № 0001630 регистрационный № 14616 , выдана Государственной службой по надзору и контролю в сфере образования Кемеровской области

Муниципальное бюджетное дошкольное образовательное учреждение № 46 «Детский сад компенсирующего вида» создано решением комитета по управлению муниципальным имуществом города Кемерово № 1140 от 29 июня 2000 года во исполнение распоряжения администрации города Кемерово от 11 мая 2000 года № 1075.

Решением комитета по управлению муниципальным имуществом города Кемерово от 21.06.2011 г. № 1944 переименовано из муниципального дошкольного образовательного учреждения № 46«Детский сад компенсирующего вида» в муниципальное бюджетное дошкольное образовательное учреждение № 46 «Детский сад компенсирующего вида» Расположен детский сад по адресу:650025, г. Кемерово,  
Режим работы детского сада:

- рабочая неделя - пятидневная;
- длительность работы Учреждения 12 часов;
- пребывание детей в Учреждении с 7.00 до 19.00, допускается посещение детьми Учреждения по индивидуальному графику;
- дополнительные выходные дни устанавливаются согласно действующему законодательству.

МБДОУ № 46 «Детский сад компенсирующего вида » является звеном муниципальной системы образования города Кемерово, обеспечивающим право семьи на оказание ей помощи в разностороннем развитии, воспитании и образовании детей с нарушением речи в возрасте от 3 до 7 лет с учётом их возрастных, индивидуальных особенностей и возможностей на основе реализации комплекса мер лечебно-оздоровительного характера и усвоения детьми обязательного минимума содержания программ, реализуемых в образовательном учреждении.

В Учреждении функционируют группы:

- с 3 до 4 лет – 1 группа (для детей с тяжёлыми нарушениями речи);
- с 4 до 5 лет – 1 группа (для детей с тяжёлыми нарушениями речи);
- с 5 до 6 лет – 1 группа (для детей с тяжёлыми нарушениями речи);
- с 6 до 7 лет – 1 группа (для детей с тяжёлыми нарушениями речи);

Комплектование учреждения на новый учебный год производится в срок до 15 июня ежегодно, в остальное время проводится доукомплектование Учреждения в соответствии с установленными нормами. Прием осуществляется на основании Правил приёма в муниципальное бюджетное дошкольное образовательное учреждение № 46 «Детский сад компенсирующего вида»

## ***2. Особенности образовательного процесса.***

МБДОУ № 46 «Детский сад компенсирующего вида» реализует отечественную педагогическую систему и ведет образовательную политику в соответствии с законодательными и нормативными актами:

- Федеральный закон от 29.12.2012. № 273-ФЗ «Об образовании в Российской Федерации»;

- Закон Кемеровской области от 05.07. 2013. № 86-ОЗ «Об образовании»;
- Письмо Министерства просвещения Российской Федерации от 31.07.2020 № 373 «Об утверждении Порядка организации и осуществления образовательной деятельности по основным общеобразовательным программам – образовательным программам дошкольного образования»
- Федеральный Государственный образовательный стандарт дошкольного образования.

Важнейшими направлениями деятельности педагогического коллектива выступают:

- Реализация и активизация принципа «качество жизни», как ведущего направления *специального образования XXI века*, построенного на принципах здоровьесбережения.
- Эффективное развитие ДОУ компенсирующего вида для детей с нарушением речи через разработку и реализацию адаптивного организационно-управленческого подхода.
- Эффективное воздействие на инновационную деятельность ДОУ компенсирующего вида для детей с нарушением речи через реализацию стратегии целостной системы управления, развития инноваций, системных преобразований, интеграции и координации нововведений.

МБДОУ № 46 «Детский сад компенсирующего вида» реализует адаптированную образовательную программу дошкольного образования для обучающихся с тяжёлыми нарушениями речи муниципального бюджетного дошкольного образовательного учреждения № 46 «Детский сад компенсирующего вида», которая составлена в соответствии с ФГОС дошкольного образования с учетом федеральной адаптированной образовательной программой дошкольного образования для обучающихся с ограниченными возможностями здоровья.

В 2023-24 учебном году в ДОУ реализуются дополнительные платные образовательные услуги:

- Дополнительные общеобразовательные общеразвивающие программы художественно-эстетической направленности для детей:
  - Студия «Песочная фантазия»
  - изостудия «Семицветик»
  - Танцевальная ритмика «Преображение»
- Дополнительная общеобразовательная общеразвивающая программа социально-педагогической направленности для детей
  - «Ментальная Арифметика»
  - «Юный шахматист»
- Дополнительная общеобразовательная общеразвивающая программа физкультурно-спортивной направленности: «Здоровичок»
- организационные услуги (организация детских праздников).

Воспитанники ДОУ имеют тяжёлые речевые нарушения и ослабленное физическое здоровье, поэтому требуют комплексного индивидуального коррекционного подхода в условиях единого функционирования психолого-медико-педагогического сопровождения. Для осуществления коррекционной и образовательной работы в Учреждении работают специалисты:

- учителя-логопеды
- педагог-психолог
- музыкальный руководитель
- инструктор по физической культуре
- воспитатель, занимающийся с детьми изобразительной деятельностью

- хореограф
- ПДО по ментальной арифметике

Среди задач, содержания и организации коррекционно-компенсаторной работы наибольшее значение имеет ресурсное обеспечение и организация *пространства развития ребёнка с ТНР*:

Адаптивная образовательная среда включает:

1. Научно-методические и интеллектуальные ресурсы:

- экспериментальные разработки, конкретные проекты, подпрограммы, составляющие структуру целостной Программы развития ДООУ в рамках единой концепции;
- гибкое планирование деятельности специалистов
- гибкий санитарно-гигиенический режим
- разноуровневое подгрупповое и индивидуальное обучение

2. Материально-технические ресурсы:

- предметно-развивающая среда;
- предметно-игровая среда;
- индивидуальные технические средства коррекции

В детском саду имеются кабинеты для проведения медицинской, психолого-педагогической диагностики и коррекции.

Организована предметная развивающая среда, адекватная возрасту и особенностям развивающейся личности ребёнка, структуре дефекта.

Развивающая среда организована с учётом потребностей и интересов детей с нарушением речи: функциональное назначение помещений, их оформление и интерьер отвечают санитарно-гигиеническим требованиям и нормам, способствуя эмоциональному благополучию детей.

Созданы условия для коррекции и компенсации нарушенных психических функций в структуре адаптивной образовательной среды.

При построении развивающей среды учитываем уровень развития детей, степень их информированности и зону ближайшего развития.

В помещении и на участках организованы спортивные площадки, созданы условия для развития различных видов активности детей, обеспечивающие разные направления их развития: кабинеты, комплексы, зоны, «уголки уединения» и другие помещения соответственно оборудованы для коррекционной, социально-бытовой, конструктивной, музыкальной, театрализованной и изобразительной деятельности.

В ДООУ создана предметно-развивающая среда для развития детей от 3 до 7 лет по видам детской деятельности: игровой деятельности; художественно-эстетического развития; развития театрализованной деятельности; развития детей в музыкальной деятельности; развития конструктивной деятельности; экологической культуры; физического развития; формирования у детей элементарных математических представлений; развития у детей элементарных естественнонаучных представлений; развития речи.

Воспитатели совместно с учителем логопедом участвуют в исправлении у детей речевого нарушения, а также процессов, тесно связанных с ними (память, восприятие, мышление, общая и мелкая моторика) и, кроме того, осуществляют ряд общеобразовательных мероприятий, предусмотренных программой детского сада. К ним относятся умственное, нравственное, патриотическое, эстетическое воспитание, привитие культурно-гигиенических навыков и т.д.. Однако, надо заметить, что из двух направлений

*первое - коррекционно-воспитательное - является наиболее значимым, ведущим, а второе – общеобразовательное – подчинённым.*

Коррекционная работа в группе осуществляется под руководством и контролем учителя-логопеда. Его главенствующая роль во всём педагогическом процессе объясняется тем, что он лучше знает речевые и психологические возможности детей, степень отставания каждого от возрастной нормы, динамику всех коррекционных процессов.

В ДОУ работают 2 учителя-логопеда. В течении недели с детьми проводятся фронтальные логопедические занятия по формированию фонетической и лексико-грамматической стороны речи, занятия по обучению грамоте. Обязательными являются индивидуальные занятия по коррекции звукопроизношения у детей (не менее 3-х в неделю с каждым ребёнком). В режиме дня каждой группы выделено время для проведения артикуляционной и пальчиковой гимнастики, развивающих игр, тренировочных упражнений на развитие мелкой моторики. Во вторую половину дня воспитатели проводят коррекционный час. Это специально организованные занятия по заданию логопеда, цель которых, закрепление знаний и навыков, полученных на логопедических занятиях.

С 2015 года в ДОУ функционирует **консультационный центр** для детей в возрасте от 2 лет, не посещающих ДОУ.

## **Анализ результатов коррекционной работы**

В 2023-24 учебном году ДОУ посещали 54 ребёнка (на начало учебного года, сентябрь). В том числе детей-инвалидов 3 ребёнка (5,5 % от общего числа воспитанников в ДОУ).

### *Динамика развития выпускников (на конец учебного года)*

Кол-во чел.	Положительная		Недостаточная		Отсутствие	
	Кол-во	%	Кол-во	%	Кол-во	%
13 детей	4	31%	9	69%	0	0

## **Качество ПМП сопровождения выпускников**

Количество человек	С хорошей речью		Значительное улучшение речи		Без значительного улучшения речи	
	Кол-во	%	Кол-во	%	Кол-во	%
13 детей	4	31%	9	69%	0	0

### Анализ качества ПМП сопровождения в МБДОУ

Причины недостаточного качества ПМП сопровождения выпускников – у большого количества детей был речевой диагноз ОНР I уровня, стёртая дизартрия. У 2 детей не были выдержаны сроки коррекции. Два ребенка имели диагноз: моторная алалия. Также на результативность коррекционной работы влияет нежелание родителей участвовать в совместной коррекционной работе.



Выписано 13 детей (1 ребёнок инвалид)  
 Рекомендовано ПМПК:  
 ООП НОО, 1 класс - 4 ребёнка  
 ООП НОО, 1 класс, занятия с логопедом – 3 ребёнка  
 АООП НОО, 1 класс, вариант 5.2 (1 отделение) - 5 детей  
 АООП НОО, 1 класс, вариант 5.1 - 1 ребёнок

Прогноз развития служб ПМП сопровождения

При наличии достаточного количества специалистов (дефектолога, невролога, психолога) прогноз качества ПМП сопровождения ожидается положительным.

**Сводная таблица функциональной готовности к обучению в школе выпускников**

	Уровни	2019-20	2020-21	2021-22	2022-23	2023-24
		Количество	Количество	Количество	Количество	Количество
Группа здоровья	I	-	-	-	1/7%	3/23%
	II	5/36%	6	-	10/67%	7/54%
	III	9/64%	20	18	4/26%	3/23%
	IV	-		-	-	-
	V	-		1	-	-
Социальная и психолого-педагогическая готовность к школе	<b>B</b>	7/50%	13/50%	7/37%	5/33%	5/38%
	C	7/50%	13/50%	11/58	9/60%	7/54%
	H	-		1/5%	1/7%	1/8%
Развитие школьно-значимых психофизиологических функций	<b>B</b>	7/50%	13/50%	8/42%	6/40%	3/23%
	C	7/50%	13/50%	11/58%	8/53%	10/77%
	H	-		-	1/7%	-
Развитие психологических предпосылок учебной деятельности	<b>B</b>	7/50%	11/42%	7/37%	5/33%	4/31%
	C	7/50%	14/54%	11/58%	9/60%	8/61%
	H	-	1/4%	1/5%	1/7%	1/8%
	OH	-		-	-	-
Всего выпускников		14	26	19	15	13

Анализ данных сводной таблицы показал, что в среднем 30,7 % выпускников 2024 года имеют высокие показатели функциональной готовности к обучению в школе.

Так, высокий уровень показателя **социальной и психолого-педагогической готовности к школе** составляет 38%, т.е. эти дети готовы идти в школу, осознают важность и необходимость учения, достаточно легко вступают в контакт, правильно воспринимают ситуацию, понимают её смысл, адекватно ведут себя. Поведение их организованное. Представления о мире достаточно развёрнуты и конкретны. Речь содержательна, выразительна, грамматически правильна.

Значение данного показателя в 2023-24 учебном году увеличилось (на 5%) по сравнению с прошлым учебным годом.

Средний уровень социальной и психолого-педагогической готовности к школе составляет 54%. Такие дети особого желания идти в школу пока не имеют, собственные цели учения не осознают. Контакт и общение с ними затруднены, поведение их

недостаточно организованное, представления достаточно конкретны, но ограничены непосредственно окружающим.

Высокий уровень *развития школьно-значимых психофизиологических функций* составляет 23%. У этих детей речь правильна, отчётлива, рука развита хорошо. Они достаточно хорошо ориентируются в пространстве. Значение данного показателя снизилось (на 17%) по сравнению с прошлым 2022-23 учебным годом.

Большинство выпускников (77%) 2024 года имеют средний уровень развития школьно-значимых психофизических функций. У таких детей, как правило, есть заметные нарушения в фонематическом строе речи и в звукопроизношении; рука развита недостаточно хорошо (карандашами, ножницами работает с напряжением). Отмечаются отдельные признаки недоразвития ориентации в пространстве, координации движений.

Высокий показатель *развития психологических предпосылок учебной деятельности* составляет 31%. Это показывает, что эти дети активны, задания выполняют с интересом, самостоятельно. Правильно определяют содержание, смысл анализируемого. Сами преодолевают трудности в работе, доводят дело до конца.

Средний показатель развития психологических предпосылок учебной деятельности составляет 61%. Эти дети недостаточно активны и самостоятельны, при выполнении заданий требуется внешняя стимуляция, круг интересующих вопросов довольно узок. При этом такие дети удерживают цель деятельности, намечают план, выбирают адекватные средства, проверяют результат, однако в процессе деятельности часто отвлекаются, трудности преодолевают только при психологической поддержке.

Следует отметить, что в 2023-24 учебном году только один ребёнок имеет низкий уровень в исследуемых параметрах (Социальная и психолого-педагогическая готовность к школе, развитие психологических предпосылок учебной деятельности).

Изменение показателей функциональной готовности к обучению в школе по учебным годам в значительной степени связано с качественным составом воспитанников.

### ***3. Анализ состояние здоровья воспитанников***

Дошкольный возраст является решающим в формировании фундамента физического и психического здоровья. До 7 лет человек проходит огромный путь развития, неповторяемый на протяжении последующей жизни. Именно в этот период идёт интенсивное развитие органов и становление функциональных систем организма, закладываются основные черты личности, формируется характер, отношение к себе и окружающим. Очень важно именно на этом этапе сформировать у детей базу знаний и практических навыков здорового образа жизни, осознанную потребность в систематических занятиях физической культурой и спортом.

**Важным показателем результатов работы дошкольного учреждения является здоровье детей. Поэтому основная цель работы коллектива ДОУ - осуществление целостного подхода к укреплению здоровья детей, обеспечению их психологического благополучия.**

**Для решения первостепенной задачи по сохранению и укреплению здоровья дошкольников в ДОУ проводится систематическая и планомерная работа.**

Оздоровительная работа осуществлялась по следующим направлениям:

- организация санитарно-эпидемиологического режима и создание гигиенических условий жизнедеятельности детей;
- организация питания;
- обеспечение психологической безопасности детей во время их пребывания в детском саду;
- организация лечебно-профилактической работы с детьми, сотрудниками, родителями;
- оптимизация двигательного режима;
- физическое воспитание детей.

2 раза в год (осень, весна) осуществлялось оздоровление детей кислородным коктейлем, систематически проводился массаж, лечебная физкультура.

Параллельно с физическим развитием идёт обучение детей основам культуры здоровья.

Валеологический материал включается в структуру занятий, способствуя расширению знаний детей о строении человека, влиянии физических упражнений на организм, о безопасности жизнедеятельности.

Организован гибкий режим пребывания детей в ДОО. В период адаптации родителям предоставлена возможность находиться с ребенком в группе. Заведующей и педагогами проводятся индивидуальные беседы с родителями вновь поступивших детей, в которых выясняются условия жизни, режима, питания, ухода и воспитания в семье. На основании бесед и наблюдений за поведением ребенка в группе медсестрой даются рекомендации воспитателям и родителям, индивидуальные для каждого ребенка. Такие мероприятия, как: сбор информации, наблюдения, щадящий режим, закаливание, неполный день пребывания в ДОО, проводимые в детском саду, помогают установить динамику психологических и эмоциональных качеств у детей и способствуют снижению заболеваемости.

В течение учебного года педагогами и медиками проводится обследование физического развития и здоровья детей. С учётом индивидуальных особенностей, состояния здоровья детей, перенесённых инфекционных заболеваний, эмоционального настроения дети в группах делятся на подгруппы и намечаются пути их оздоровления. Для успешного проведения физкультурно-оздоровительной работы используются различные средства физического воспитания в комплексе: рациональный режим, питание, закаливание и движение (утренняя гимнастика, развивающие упражнения, спортивные игры, досуги, физкультурные занятия, физминутки), проведение прогулок, активный отдых, кислородный коктейль - два раза в год (октябрь, май).

Закаливающие мероприятия осуществляются круглый год, но их вид и методика меняются в зависимости от сезона и погоды. Особое внимание уделяется часто болеющим детям – осуществляется индивидуальный подход к закаливанию.

В ДОО создан благоприятный психологический климат, условия для охраны и укрепления здоровья детей, совершенствования их физического здоровья

С детьми и родителями проводятся целенаправленные беседы о здоровье и физическом совершенствовании, спорте и гигиене, рациональной двигательной активности в течение всего дня.

Ежемесячно руководителем учреждения проводится анализ посещаемости и заболеваемости детей детского сада. Анализ заболеваемости дает возможность установить периоды повышения заболеваемости в течение года. Это периоды межсезонья, **связанные с перестройкой биологических часов и вспышки инфекционных заболеваний.**

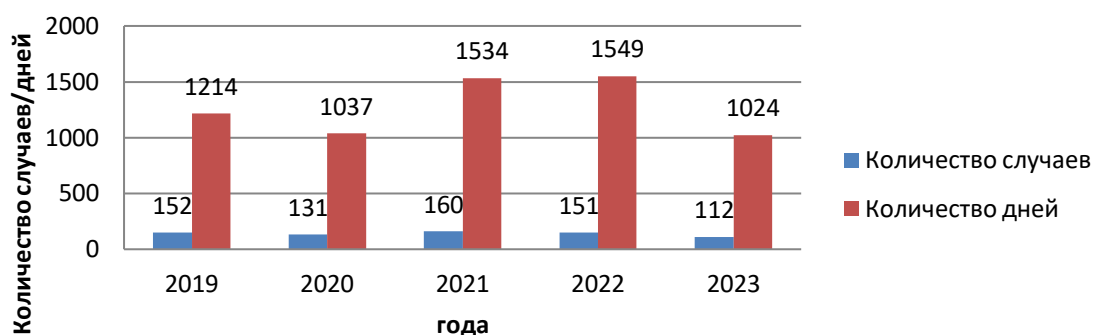
Комплексный подход в физкультурно-оздоровительных и профилактических мероприятиях положительно влияет на рост и развитие детского организма.

За отчётный период проведена санитарно-просветительская работа в виде лекций, бесед с родителями воспитанников и педагогическим персоналом на темы:

- соблюдение режима дня;
- валеологическое воспитание;
- организация и методика проведения закаливающих мероприятий, их рациональное сочетание;
- организация и проведение прогулок;
- санитарно-гигиенические навыки;
- безопасное поведение на детской площадке, дома, на море, в лесной местности;
- авитаминоз, укрепление детского организма в весенний период, не медикаментозные средства, их безопасное применение;
- первая элементарная скорая помощь при порезах, ссадинах, ушибах, переломах и др.



## Заболееваемость воспитанников МБДОУ № 46 "Детский сад компенсирующего вида" по годам



Как видно из графика, начиная с 2021 года наблюдается снижение значения случаев заболеваний (со 160 до 112 случаев, уменьшение на 48). По сравнению с прошлым периодом в анализируемом 2023 году уменьшилось и количество пропущенных по болезни дней (на 525 дней). Это хороший положительный результат.

### Индекс здоровья

Индекс здоровья детей (процентное отношение числа детей, ни разу не болевших в течение года, к общему списочному составу групп)

число детей, ни разу не болевших в течение года

-----X 100%

общее количество детей, согласно списочному составу группы

	2019	2020	2021	2022	2023
Индекс здоровья	28,9	26,8	36,2	26,1	26,8

Индекс здоровья детей составил: в 2019 году 28,9, в 2020 году – 26,8, в 2021 году – 36,2, в 2022 году – 26,1, в 2023 году – 26,8. Как видно из данных, значения данного показателя из года в год, можно сказать, нестабильные, скачкообразные. Из пяти анализируемых лет в 2021 году самое высокое значение индекса здоровья. В анализируемом 2023 году значение индекса здоровья снизилось на 0,7 по сравнению с прошлым годом.

Все показатели заболеваемости детей также связаны и с тем, что в 2023 году в ДОУ всего 15% детей, относящихся к 1 группе здоровья. За последние пять лет стабильно высокое значение показателя детей с третьей группой здоровья, в среднем 46,2%. А это как раз дети часто и длительно болеющие ОРЗ.

В 2023 году пропущенных дней на одного ребёнка по болезни – 10,8.

Не болело 25 детей.

*Проблема по-прежнему остаётся актуальной, требующей постоянного внимания.*

### 1.2. Распределение детей по группам здоровья

Принадлежность ребенка к какой-либо группе здоровья учитывается педагогами и медицинскими работниками образовательной организации, что позволяет с рациональностью подходить к построению индивидуального плана образовательного процесса и оздоровлению. В образовательной организации все дети дифференцированно распределяются по группам здоровья, учитываются результаты расширенного медицинского осмотра, проводимого в детской поликлинике при оформлении в ДОУ и на

основе проведенных профилактических осмотров в детском саду. Группы здоровья корректируются за период посещения организованного коллектива и дальнейших медицинских наблюдений. Показатели групп здоровья представлены в таблице.

Группы здоровья	2019-20 уч.год	2020-21 уч.год	2021-22 уч.год	2022-23 уч.год	2023-24 уч.год	Среднее значение за пять лет
I	5/8%	5/8%	6/10%	7/13%	8/15%	10,8%
II	26/39%	20/33%	24/43%	27/49%	18/33%	39,4%
III	34/52%	35/57%	24/43%	18/33%	25/46%	46,2%
IV	-	-	1/2%	3/5%	3/6%	2,6%
V	1/1%	1/2%	1/2%	-	-	1%
Всего	66	61	56	55	54	

Из данных видно, что 2023-2024 учебном году в ДОУ 15% детей, относящихся к I группе здоровья, т.е. к группе здоровых детей, имеющих нормальное физическое и психическое развитие, не имеющих анатомических дефектов, функциональных и морфофункциональных отклонений.

В 2023-24 учебном году **18/33%** детей имеют II группу здоровья – это дети, у которых отсутствуют хронические заболевания, но имеются некоторые функциональные и морфофункциональные нарушения, дети с общей задержкой физического развития, дети часто и длительно болеющие ОРЗ. По сравнению с прошлым учебным годом количество таких детей уменьшилось (на 16%). Но, однако, увеличилось количество детей с III группой здоровья.

Основная часть детей 46,2% (25 детей) относятся к III группе здоровья. Это дети, страдающие хроническими заболеваниями в стадии клинической ремиссии. Дети, относящиеся к такой группе, имеют нормальное физическое здоровье, но у них выявлены некоторые отклонения в массе – избыток или дефицит, маленький рост. Психологическое развитие зачастую отстает от нормальных показателей. За последние пять лет – значение этого показателя, к сожалению, остаётся постоянно стабильно высоким.

В ДОУ в 2023-24 учебном году три ребёнка, имеющие IV группу здоровья. Это дети с хроническими болезнями, которые развиваются на активной стадии или стадии неустойчивой ремиссии, сопровождаются частыми обострениями. Так же сюда относятся дети, у которых болезнь находится в стадии ремиссии, но для этого необходимо поддерживающее лечение. Дети с последствиями после травм, операций или ограничениями в обучении и труде.

В 2023-24 учебном году нет детей, имеющих V группу здоровья. В среднем за пять анализируемых лет 1% детей имели пятую группу здоровья. Это дети с тяжелыми хроническими заболеваниями, тяжелыми врожденными пороками развития в состоянии декомпенсации, т.е. угрожаемые по инвалидности или инвалиды.

**В целом проведенную физкультурно-оздоровительную и профилактическую работу для укрепления здоровья детей можно считать удовлетворительной. Воспитанники МБДОУ имеют тяжёлые речевые нарушения и ослабленное физическое здоровье, поэтому этой проблеме надо продолжать уделять пристальное внимание.**

**Педагогами и медицинской службой ДОУ ведется дальнейший поиск эффективных способов сохранения и укрепления здоровья дошкольников, который предусматривает повышение роли родителей в оздоровлении детей, приобщение их к здоровому образу жизни. Медицинской службой ДОУ планируется усиление профилактической работы среди родителей воспитанников и педагогического коллектива. Исходя из анализа состояния здоровья детей, намечена задача на следующий учебный год:**

**- продолжать работу по сохранению и укреплению физического и психического здоровья детей дошкольного возраста через оптимизацию двигательного режима детей.**

## ***Условия осуществления образовательного процесса***

Детский сад расположен в типовом двухэтажном здании. Выделено 4 групповые ячейки с необходимым набором помещений: игровая, спальная, туалетная, буфетная. Оборудована общая приёмная на 4 группы. В Учреждении для осуществления коррекционной работы имеются 2 логопедических кабинета и кабинет психолога. Музыкально-спортивный зал оборудован необходимым инвентарём для проведения музыкальных, физкультурных занятий, хореографии.

Медицинское обслуживание осуществляется муниципальным автономным учреждением здравоохранения «Детская клиническая больница № 1» и медицинским персоналом Учреждения. В МБДОУ № 46 работает старшая медсестра. Учреждение имеет лицензию на осуществление медицинской деятельности.

Система холодного и горячего водоснабжения, канализования, отопления детского сада централизованные. Разводка холодного и горячего водоснабжения выполнена ко всему санитарно-техническому оборудованию. Установлены узлы регулирования подачи тёплой воды в детские умывальные комнаты. На период отключения горячей вода установлен водонагреватель на 200 литров с подключением к системе водоснабжения Учреждения.

В Учреждении организовано 5-х разовое питание, в соответствии с десятидневным меню, разработанным МУ «Комбинат питания».

**В 2023 году стоимость питания одного ребёнка в день составило 180.40 рубля.**

В течении недели дети в достаточном количестве получают мясные, молочные, рыбные блюда. Регулярно осуществляются поставки соков, овощей, фруктов. Выполнение натуральных норм питания на одного ребенка за 2023 год составило **101.60%** (по данным МУ «Централизованная бухгалтерия управления образования Администрации г. Кемерово»). В учреждение осуществляется поставка полуфабрикатов овощей, мясной охлаждённой продукции в вакуумной упаковке.

**ВЫВОД:** Предметно развивающая среда в основном соответствует санитарным, строительным и пожарным нормам требованиям и способствуют всестороннему развитию детей. Однако, в детском саду остаются нерешённые проблемы:

- ✚ оборудование детских участков малыми игровыми формами
- ✚ замена устаревшего технологического оборудования на пищеблок
- ✚ Оснащение педагогического процесса современными техническими средствами
- ✚ Оснащение предметно-развивающей среды групп в соответствии с ФГОС

## ***4. Анализ педагогического потенциала***

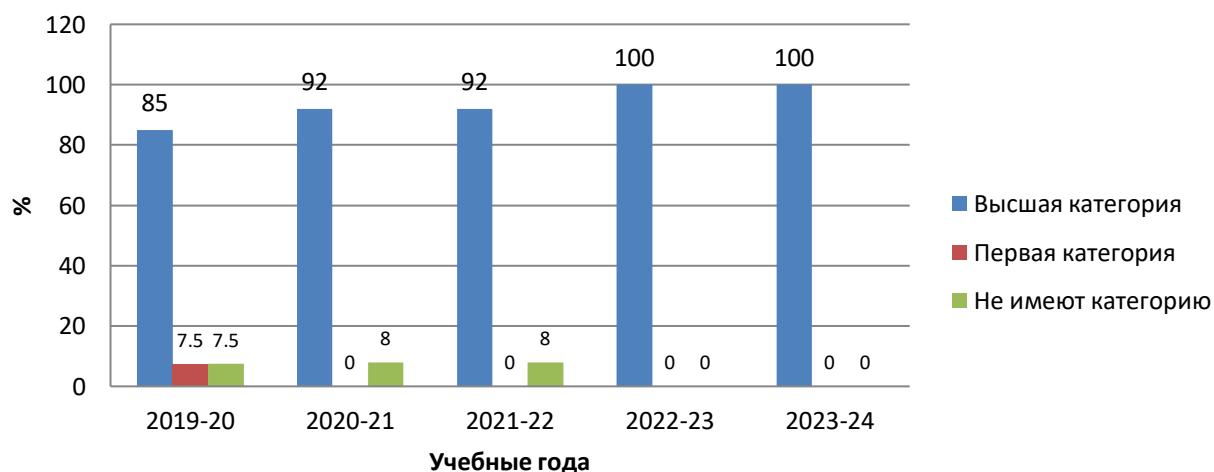
В 2023- 2024 учебном году педагогическую деятельность осуществляли 13 педагогов:

- Старший воспитатель
- Воспитатели – 7
- Учителя-логопеды – 2
- Музыкальный руководитель
- Педагог-психолог
- ПДО (хореограф)
- ПДО (ИЗО)
- Инструктор по ФИЗО (на условии внутреннего совмещения)
- ПДО по ментальной арифметике (на условии внутреннего совмещения)

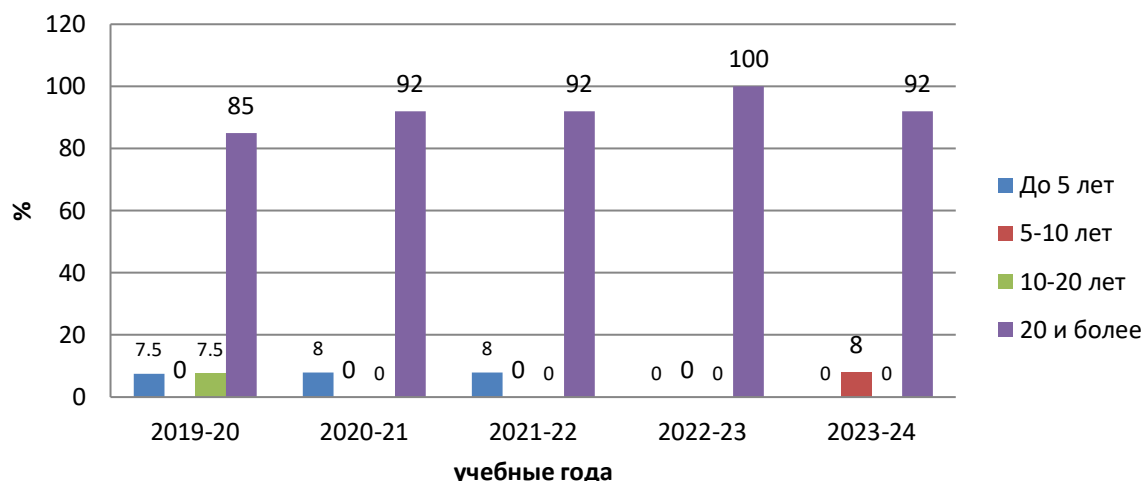
### Сведения о педагогических кадрах

Показатели	2019-20	2020-21	2021-22	2022-23	2023-24
<i>Всего педагогических работников</i>	13 Из них: 1 совм-ль	13 Из них: 1 совм-ль	13 Из них: 1 совм-ль	12 Из них: 1 совм-ль	<b>13</b> <b>Из них: 1</b> <b>совм-ль</b>
<b>Квалификационная категория</b>					
<i>Имеют высшую квалификационную категорию</i>	11/85%	12/92%	12/92%	12/100	<b>13/100</b>
<i>Имеют 1 категорию</i>	1/7,5% (1 совм-ль)	-	-	-	-
<i>Не имеют категорию</i>	1/7,5%	1 /8%	1 /8%	-	-
<b>Образование</b>					
<i>Высшее</i>	5/38%	6/46%	6/46%	6/50%	<b>7/54%</b>
<i>Среднее профессиональное (педагогическое)</i>	8/62% (1 совм-ль)	7/54%	7/54%	6/50%	<b>6/46%</b>
<i>Неполное высшее</i>		-	-	-	-
<b>Стаж педагогической деятельности</b>					
<i>До 5 лет</i>	1/7,5%	1/8%	1/8%	-	-
<i>5 – 10 лет</i>	-	-	-	-	<b>1/8%</b>
<i>10 – 20 лет</i>	1/7,5% (1 совм-ль)	-	-	-	-
<i>20 и более</i>	11/85%	12/92%	12/92%	12/100	<b>12/92%</b>

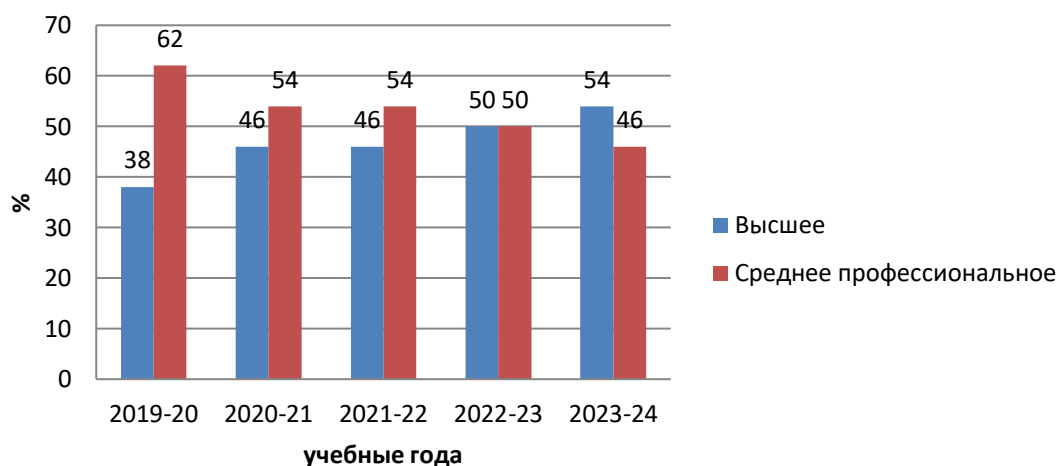
**Квалификационный ценз педагогов МБДОУ № 46 "Детский сад компенсирующего вида"**



### Ценз педагогического стажа педагогов МБДОУ №46 "Детский сад компенсирующего вида"



### Образовательный ценз педагогов МБДОУ № 46 "Детский сад компенсирующего вида"



Анализ данных представленных выше таблице и диаграммах показывает, в 2023-24 учебном году:

- в ДОУ наблюдается стабильность в количестве основных педагогических работников, отсутствие текучести кадров;
- наличие двух педагогов возрастной группы до 45 лет, которая относится к «**этапу продвижения** в профессии». То есть, находится в благоприятном этапе продвижения, на котором идет процесс роста квалификации педагогов, продвижение по службе, накапливается богатый практический опыт, навыки, растет потребность в самоутверждении, достижении более высокого статуса и еще большей независимости, начинается самовыражение личности;
- наличие многочисленной группы педагогов в возрасте от 45 лет до 60 лет, которая относится к «**этапу сохранения в профессии**», характеризуется действиями по закреплению результатов, наступает пик совершенствования квалификации, и происходит ее повышение в результате активной деятельности и специального обучения, педагог в этот период заинтересован передать свои знания молодежи, этот период характеризуется творчеством, здесь может быть подъем на новые служебные ступени, достигается вершина независимости и самовыражения. Появляется заслуженное уважение к себе и окружающим, достигшим своего положения честным трудом;



- 100% педагогов имеют высшую категорию;
- 54% педагогов имеют высшее образование;
- наличие педагогов с большим стажем работы.

2023-24 учебном году подтвердили **высшую квалификационную категорию 2 педагогов.**

2022-23 учебном году прошли курсы повышения квалификации  
 В объёме 144 часы - 2 педагогов,  
 в объёме 72 часа-14 педагог,  
 в объёме 16 часов -14 педагогов.

Все педагогически активно участвуют в семинарах, конференциях, творческих коллективах, марафонах, вебинарах, проектах разного уровня.

Все педагогически **публикуют** печатные работы в различных электронных изданиях и имеют свидетельства о публикации:

- электронное периодическое издание «Педагогический мир» (PEDMIR.RU):
- электронный образовательный проект МААМ.RU
- СМИ «Педагогический альманах»
- Всероссийский образовательный портал «ИОР» «Шаг вперёд»
- Международное сетевое издание «Солнечный свет»

Педагогические работники учреждения являются постоянными участниками областных, городских и районных конкурсов, фестивалей, выставок.

<b>Муниципальный уровень</b>				
<b>№/п</b>	<b>название</b>	<b>результат</b>	<b>Дата проведения</b>	<b>организатор</b>
1	«Новогодний этно-стиль», номинация: Новогодняя ёлочная игрушка с национальным колоритом»	победитель	декабрь 2023	Управление культуры, спорта и молодёжной политики администрации г. Кемерово
<b>Региональный уровень</b>				
2	конкурс творческих работ среди воспитанников, учащихся и педагогических работников образовательных организаций «Провожая лето красное»	Победитель (1 место)	сентябрь 2023	Региональный педагогический центр «Кузбасс-конкурс»
3	конкурс творческих работ среди воспитанников, учащихся и педагогических работников образовательных организаций, посвящённый Году педагога и наставника «Славим мы величие педагога»	Победитель (II место)	октябрь 2023	Региональный педагогический центр «Кузбасс-Конкурс»
4	фотоконкурс «Новогоднее оформление»	Участники	Декабрь 2023	МБОУ ДПО «НМЦ»
5	конкурс сценариев «23 февраля»	Участники	февраль 2024.	МБОУ ДПО «НМЦ»
<b>Всероссийский уровень</b>				
4	Международный конкурс «Осенняя палитра»	Победитель (I место)	Ноябрь 2023	Образовательный портал «Шаг вперёд»
5	Международный конкурс публикаций «Золотой пост»	победитель	сентябрь 2023	международный образовательный портал МААМ.RU)
6	международного педагогического конкурса «Педагогика XXI века:	Победитель (I место)	февраль 2023	Ассоциация педагогов в России

опыт, достижения, методика», номинация: Конструирование и моделирование» (мастер-класс)			
---	--	--	--

Все дети старшей и подготовительной групп являются участниками конкурсов разного уровня. Творческие работы воспитанников детского сада отмечены дипломами, грамотами и благодарственными письмами.

	наименование	результат	Дата проведения	Количество участников	организатор
<b>Районный уровень</b>					
1	районный конкурс детских хореографических коллективов «Дебют -2024» (в рамках городского конкурса хореографических коллективов «Успех-2024»)	Победитель (II место)	май 2024	6	
2	районный конкурс детских театральных коллективов «Дебют – 2024» - «Театр МногоЛик и МногоГранен»	Победитель (I место)	май 2024	9	
<b>Муниципальный уровень</b>					
3	спартакиада «Мама, папа, я – спортивная семья»	Участник	Апрель 2024	12	УО администрации г. Кемерово
4	чемпионат «ПрофиДеткиКемерово»	Участник	Апрель 2024	16	УО администрации г. Кемерово
5	спартакиада «Стартуют дошкольники»	Участник	май 2024	10	УО администрации г. Кемерово
6	Городской проект «Эколята-дошколята»	участник	Апрель 2024	49	
7	«Общество чистых тарелок» (Ролик «Самый лучший стишок про здоровье»),	участники	2023	1	УО администрации г. Кемерово
8	конкурс рисунков «Мой Пушкин», посвящённый 225-летию со Дня рождения А.С.Пушкина	участники	май 2024	3	МАУК «МИБС»
<b>Всероссийский уровень</b>					
9	Конкурсы: «Дары осени», «Зима пришла», «Здравствуй, зимушка-зима», «Наш любимый детский сад»	победитель	В течении года	7	информационный образовательный ресурс «Шаг вперед»
10	Конкурсы рисунков, плакатов, аппликаций «Здравствуй, осень» «Бумажная фантазия» «Эта открытка для тебя» и др.	победители	В течении года	10	МБОУ ДПО «НМЦ»
<b>Международный уровень</b>					
11	Конкурсы «Зимняя фантазия» «От всего сердца»	Участник	В течении года	3	Информационно-образовательный ресурс «Шаг вперед»
12	Викторины: «Насекомые России»	Победитель	В течении года	7	СМИ «Совушка»

	«Жизнь и творчество И.А.Крылова» «Весёлые задачки» и др.				
13	Фестиваль детского творчества	победитель	В течении года	4	Международный образовательный центр «Апельсин»

## 5. Финансовые ресурсы ДОУ и их использование

Финансовая деятельность ДОУ осуществляется в соответствии с годовым планом финансово-хозяйственной деятельности. Главным источником финансирования является бюджетные денежные средства и родительская оплата за присмотр и уход за воспитанниками.

*Бюджетные средства* – это финансы, выделяемые из муниципального бюджета на выполнения муниципального задания.

*Внебюджетные средства (средства, от приносящей доход деятельности)* – это средства, полученные за оказание услуги по присмотру и уходу и за оказание платных услуг

Уточнённый план бюджетных ассигнований в 2023 году составил **20 122 730.76 рублей.**

Из них внебюджетные средства составили **1 498 176.39** рублей:

\*Добровольные родительские пожертвования – **59 968.27** рубля;

\*Оказание платных услуг -**126 527.88** рублей

\*Оказание услуги присмотра и ухода - **1 295 732.06** рублей.

**Израсходовано- рублей, 20 122 730.76 в том числе на**

- заработную плату работников и другие выплаты персоналу – **13 861 666.41** рублей;

- оплату коммунальных услуг и услуг связи- **683 249.58** рублей;

- уплата налогов- **182 069.55**рублей ;

- закупка товаров для обеспечения государственных нужд – **1 960 626.00** рублей .

**В течение 2023 года в МБДОУ №46 проведены проверки:**

МБУ «Централизованная бухгалтерия управления образования» - 4,

Цель: организации питания и инвентаризация материально-технической базы.

## ***7. Заключение. Перспективы и планы развития.***

**По результатам работы педагогического коллектива можно сделать следующие**

### **выводы:**

1. Целевой компонент плана реализован на должном уровне.
2. Образовательная деятельность в ДОУ реализуется на достаточном уровне
3. Анализ педагогической деятельности показывает, что профессиональный потенциал педагогов достаточно высокий. Педагогический коллектив успешно осуществляет задачи, поставленные на учебный год.
4. Укрепление материально-технической базы и обеспечение образовательного процесса осуществляется на достаточном уровне.
5. Состояние управления обеспечивает развитие ДОУ в соответствии с современными требованиями. Сформировано единое целевое пространство. Структура управления демократична. Работает стабильный кадровый состав, способный эффективно осуществлять цели. Внедряются эффективные методы, приемы, новые технологии при реализации комплексных и парциальных программ. Создана материально-техническая база, обеспечивающая инновационный процесс. Контроль направлен на совершенствование деятельности коллектива и достижение высоких результатов.

### ***Основные приоритеты развития***

1. Обеспечить охрану и укрепления здоровья детей их психического благополучия, формирование у дошкольников ответственности за свое здоровье, культуру здорового и безопасного образа жизни.
2. Повысить конкурентоспособность учреждения путём предоставления широкого спектра качественных образовательных услуг, увеличение спектра услуг дополнительного образования детей, коррекционных и информационно-пространственных услуг, внедрение в практику работы ДОУ новых форм дошкольного образования, в том числе информационно-коммуникационных.
3. Обеспечить эффективное, результативное функционирование и постоянный рост профессиональной компетентности стабильного коллектива учреждения в соответствии с требованиями ФГОС ДО, создание механизмов мотивации педагогов к повышению качества работы и непрерывному профессиональному развитию.
4. Привести в соответствие с требованиями ФГОС ДО и адаптированной образовательной программой дошкольного образования для обучающихся с тяжёлыми нарушениями речи муниципального бюджетного дошкольного образовательного учреждения № 46 «Детский сад компенсирующего вида».